

HISTORISCH BEMMEL



INITIATIEFNEMERS: HISTORISCHE KRING BEMMEL, STICHTING DE PLAK EN 'T ZEUVENDE 2014

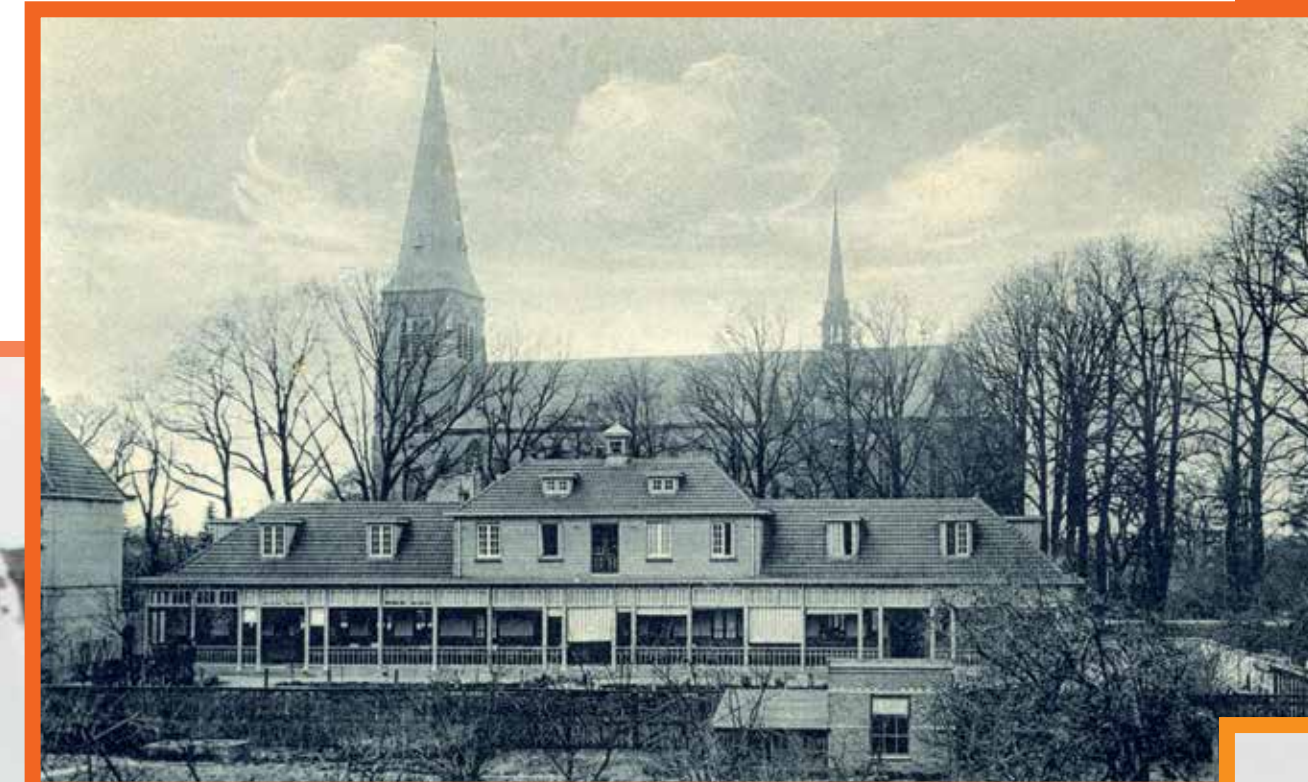
De Franciscanessen van Oirschot gingen in 1976 weg uit Bemmél. In 1864 waren ze hier gekomen als onderwijsorde, maar de laatste jaren hadden ze de bejaardenzorg overgenomen van de zusters van Amersfoort. De laatste zusters in de reeds kale, verlaten tuin. Op de achtergrond de nog bestaande kloostermuur.



De Dorpsstraat/hoek Loostraat, begin dertiger jaren. De wandelclub Zeldenrust loopt op Koninginnedag door de versierde Dorpsstraat. Rechts nog iets van 'Wilberma', dan café-zaal Harrie Janssen, de meisjesschool met het torentje van de oude parochiekerk en Verweijen. Links slagerij 'de Assenburg'.



Het Wilhelminapaviljoen voor vrouwelijke TBC-patiënten. Op de achtergrond de Donatuskerk met de spitse toren. De patiënten lagen buiten onder een overdekte veranda. Winkelcentrum 'de Assenburg' staat tegenwoordig op deze plaats.



Een winters tafereel van het klooster der zusters Franciscanessen van Oirschot. Dit gebouw is van 1939 en kwam in de plaats van een eerder onderkomen. De zusters waren in 1864 begonnen met onderwijs aan meisjes. Het gebouw werd in 1990 afgebroken om plaats te maken voor winkels en appartementen rond de Kloosterplaats, een naam die nog herinnert aan het voormalige klooster.



Beide foto's zijn op dezelfde plaats genomen. Boven (jaren '20-'30) met de klaslokalen uit 1895 en het waterstaatskerkje uit 1803 in het midden. In 1939 werden de lokalen vernieuwd, werd het kerkje gesloopt en vervangen door 4 lokalen. Hieronder het naoorlogse schoolgebouw naar de opzet van 1939 en met de in 1957 bijgebouwde 'Kleuterhof'. Het geheel werd in 1990 afgebroken.

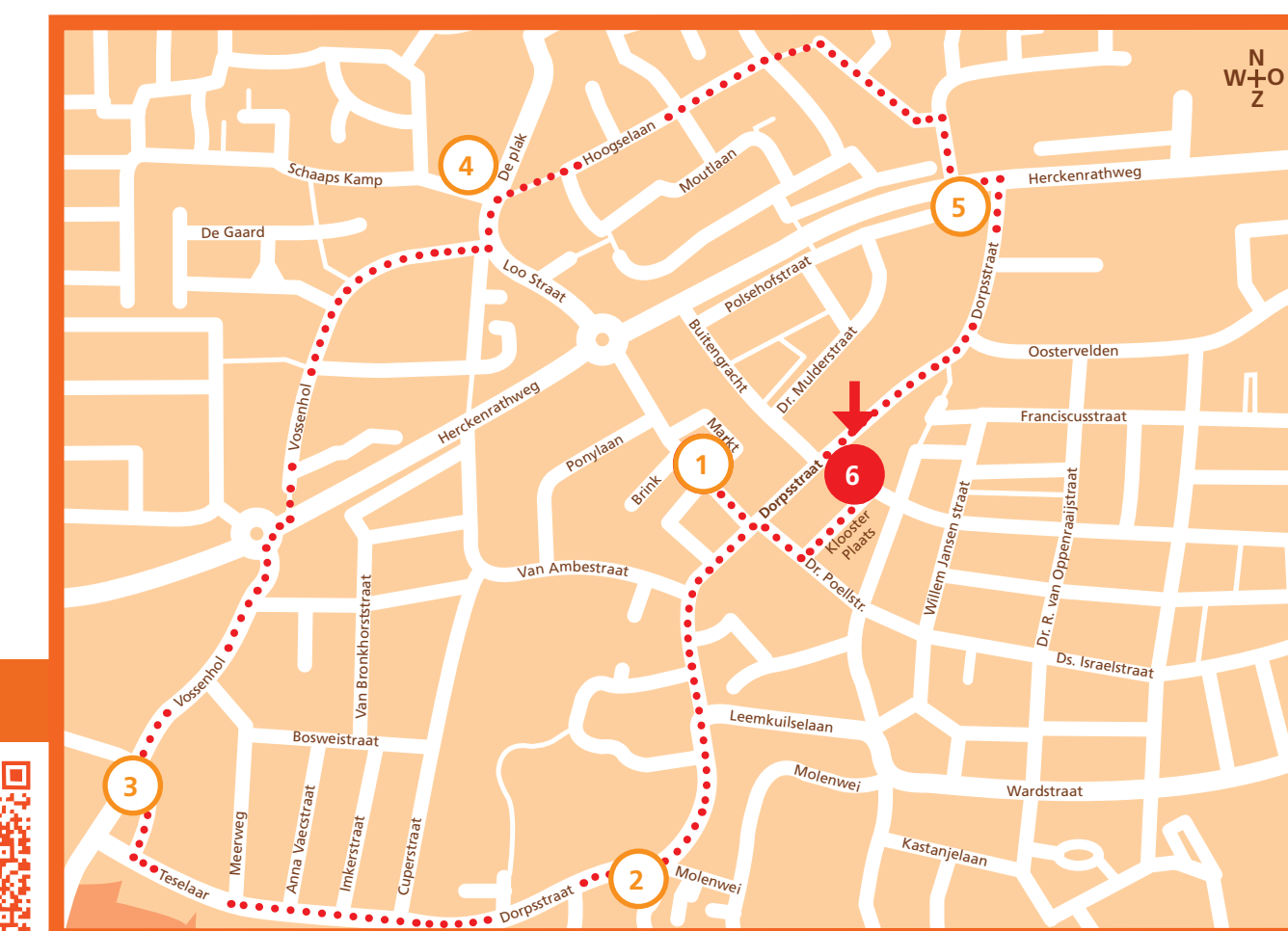


Het rechter gedeelte van de blokhut (1948) was het onderkomen van welpen en verkenners. Het linker deel was voor de gidsen. Het middendeel werd gebruikt voor allerlei doeleinden, o.m. als noodlokaal voor de scholen. Links op de achtergrond de meisjesschool en middenachter het zusterklooster.



In 1939 werden de meisjesschool en het zusterklooster geheel herbouwd. Er wordt bouwoverleg gevoerd tussen v.l.n.r. Arnd van 't Hullenaar, pastoor Willem Grimmelt, architect Toon van 't Hullenaar en aannemer Jan Verweijen. Links op de achtergrond het Lidwinaziekenhuis.

PANELENROUTE PANEEL 6 VAN 6



MET DANK AAN:

LAS- EN CONSTRUCTIEBEDRIJF ALUMINIUM/STAAL/R.V.S.
ALUSTAAL B.V.

STRYDHAGEN
Antiekgroothandel BV

Hét Gemeente Nieuws
Dit krant voor u en door u gemaakt

zidewinde
restaurant

STOETERIJ BUITENZORG
sinds 1965

Het Wapen
Samen | Eten | Drinken | Terras



www.historischekringbemmel.nl

Ontwerp: STUDIO 0404, Nijmegen